

## 新型コロナウイルス感染症感染拡大予防について

報道等でご承知のとおり、新型コロナウイルスについては、国内の感染者が増加し、感染経路が特定できない感染が拡大しております。

こうした中、新型コロナウイルスの感染拡大防止に向け、各種情報提供がなされておりますので、感染防止のための効果的な取り組みを紹介したパンフレットを掲載いたしております。

また、下記に、ご参考となるホームページのURLを掲載いたしますので、ご参考にしてください。

事業主さま、組合員の皆さま方におかれましても、ご自身やご家族が感染しないよう感染症対策の取り組みを行っていただくとともに、新型コロナウイルスの感染拡大防止にご協力を賜りたく、お願い申し上げます。

記

厚生労働省ホームページ

[新型コロナウイルス感染症について](#)

[新型コロナウイルスに関するQ&A（一般の方向け）](#)

[新型コロナウイルスを防ぐには](#)

感染症対策へのご協力をおねがいします

# ！手洗い

新型コロナウイルスを含む感染症対策の基本は、「手洗い」や「マスクの着用を含む咳エチケット」です。

ドアノブや電車のつり革など様々なものに触れることにより、自分の手にもウイルスが付着している可能性があります。

**外出先からの帰宅時**や**調理の前後**、**食事前**などこまめに手を洗います。

## 正しい手の洗い方

手洗いの前に

- ・爪は短く切っておきましょう
- ・時計や指輪は外しておきましょう

1



流水でよく手をぬらした後、石けんをつけ、手のひらをよくこすります。

2



手の甲をのぼすようにこすります。

3



指先・爪の間を念入りにこすります。

4



指の間を洗います。

5



親指と手のひらをねじり洗いします。

6



手首も忘れずに洗います。

石けんで洗い終わったら、十分に水で流し、清潔なタオルやペーパータオルでよく拭き取って乾かします。

首相官邸  
Prime Minister's Office of Japan

厚生労働省  
Ministry of Health, Labour and Welfare

厚労省

検索





を避けて  
外出しましょう!



①換気の悪い  
密閉空間



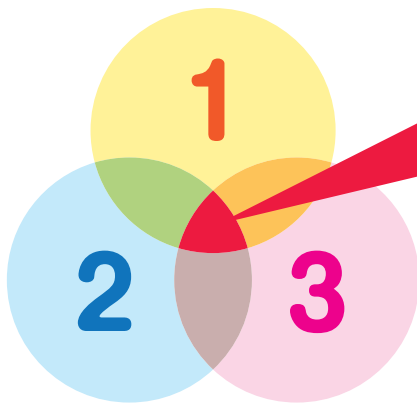
②多数が集まる  
密集場所



③間近で会話や  
発声をする  
密接場面



新型コロナウイルスへの対策として、クラスター(集団)の発生を防止することが重要です。  
イベントや集会で3つの「密」が重ならないよう工夫しましょう。



3つの条件がそろう場所が  
クラスター(集団)発生の  
リスクが高い!

※3つの条件のほか、**共同で使う物品**には  
消毒などを行ってください。



# 咳エチケット違反していませんか？

咳やくしゃみを手でおさえる



咳やくしゃみを手でおさえると、その手にウイルスが付着します。ドアノブなどを介して他の人に病気をうつす可能性があります。

何もせずに咳やくしゃみをする



咳やくしゃみをするとき、しぶきが2mほど飛びます。しぶきには病原体が含まれている可能性があります。他の人に病気をうつす可能性があります。

他人への感染を防ぐため、咳エチケットを行きましょう。

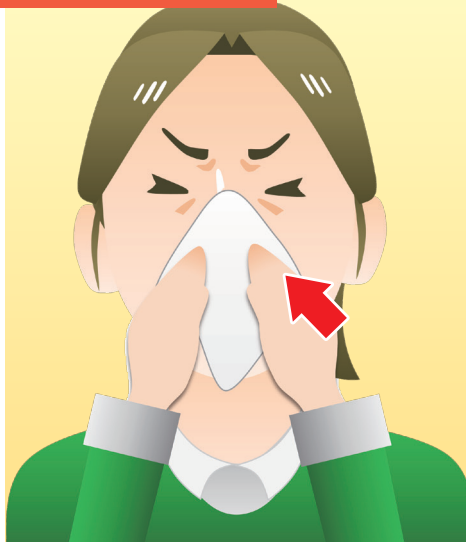
## 3つの咳エチケット 電車や職場、学校など人が集まるところでやろう



① マスクを着用する  
(口・鼻を覆う)

鼻から顎までを覆い、隙間がないようにつけましょう。

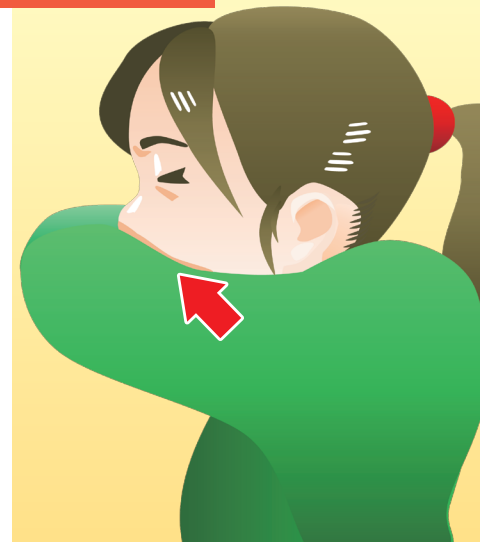
① マスクがない時



② ティッシュ・ハンカチで  
口・鼻を覆う

ティッシュ:使ったらすぐにゴミ箱に捨てましょう。  
ハンカチ:使ったらなるべく早く洗いましょう。

① とっさの時



③ 袖で口・鼻を覆う

マスクやティッシュ・ハンカチが使えない時は、袖や上着の内側で口・鼻を覆いましょう。

こまめに手を洗うことでも病原体が拡がらないようにすることができます。

咳エチケット解説

厚生労働省 咳エチケット



バーコード読み取り機能付き携帯電話もしくはスマートフォンでご利用になれます。



ひと、くらし、みらいのために  
厚生労働省  
Ministry of Health, Labour and Welfare

© 諫山創・講談社 / 「進撃の巨人」製作委員会

# 新型コロナウイルスQ&A

令和2年2月22日時点版

心配な時には

**Q1** 風邪のような症状があり心配です。どうしたらいいですか？

**A** 発熱などの風邪の症状があるときは、学校や会社を休むなど、外出を控えてください。毎日体温を測定して記録しましょう。

**Q3** 最寄りの保健所等(帰国者・接触者相談センター)に相談するとどうなりますか？

**A** 電話での相談を踏まえて、感染の疑いがある場合には、必要に応じて、新型コロナウイルス感染症患者の診察ができる「帰国者・接触者外来」を確実に受診できるよう調整します。

予防について

**Q4** 新型コロナウイルスにはどうやって感染しますか？

**A** 現時点では、飛沫感染と接触感染の2つが考えられます。

- ① 感染者のくしゃみや咳、つばなどの飛沫による「飛沫感染」
- ② ウイルスに触れた手で口や鼻を触ることによる「接触感染」

医療機関を受診するとき

**Q6** 医療機関を受診するときに気を付けることはありますか？

**A** 複数の医療機関を受診せず、「帰国者・接触者相談センター」等から紹介された医療機関(「帰国者・接触者外来」など)を受診してください。受診するときは、マスクを着用し、手洗いや咳エチケットを徹底してください。

**Q2** 感染したかも?と思ったらどうしたらいいですか？



**A** 以下の場合には、最寄りの保健所等にある「**帰国者・接触者相談センター**」に電話で相談しましょう。

- ① 風邪の症状や37.5度以上の熱が4日以上続く
- ② 強いだるさや息苦しさがある



- ・重症化しやすい高齢者や基礎疾患がある方に加えて、念のため**妊婦さん**は、こうした状態が2日程度続いたら相談しましょう。
- ・症状がこの基準に満たない場合には、かかりつけ医や近隣の医療機関にご相談ください。

**Q5** 感染予防のためにできることはありますか？

**A** 以下のことを心がけましょう。

- ① 石鹸やアルコール消毒液などによる手洗い
- ② 正しいマスクの着用を含む咳エチケット
- ③ 高齢者や持病のある方は公共交通機関や人込みを避ける

新型コロナウイルスについて

**Q7** 感染しても症状が出ない人がいますが、その人からも感染しますか？

**A** 現状では、はっきりしたことはわかっていません。通常、肺炎などを起こすウイルス感染症の場合、症状が最も強く現れる時期に、他者へウイルスをうつす可能性も最も高くなると言われています。

